



# AVALIAÇÃO UNIFICADA

## CADERNO DE QUESTÕES

### INSTRUÇÕES

- Você está recebendo o CADERNO DE QUESTÕES e a FOLHA DE RESPOSTA.
- Para cada questão há somente uma alternativa correta. Assinale na folha de respostas a alternativa que julgar correta.
- Não é permitido nenhum tipo de consulta, incluindo Calculadoras e Códigos Jurídicos.
- O cartão de resposta não será substituído em hipótese alguma.
- Tempo máximo para entrega da prova: 2 horas e 30 min
- Tempo mínimo para entrega da prova: 1 hora

**CURSO/PERÍODO**

**PSICOLOGIA - 7º PERÍODO - DATA: 18/04/2022.**

**GABARITO RASCUNHO**

01	A	B	C	D
02	A	B	C	D
03	A	B	C	D
04	A	B	C	D
05	A	B	C	D
06	A	B	C	D
07	A	B	C	D
08	A	B	C	D
09	A	B	C	D
10	A	B	C	D
11	A	B	C	D
12	A	B	C	D
13	A	B	C	D
14	A	B	C	D
15	A	B	C	D
16	A	B	C	D
17	A	B	C	D
18	A	B	C	D
19	A	B	C	D
20	A	B	C	D
21	A	B	C	D
22	A	B	C	D
23	A	B	C	D

**Disciplina:** Processos Clínicos da Teoria Psicanalítica II  
**Prof.<sup>a</sup> Esp. Andréa Rosa Rossini Domingues**

### Questão 01

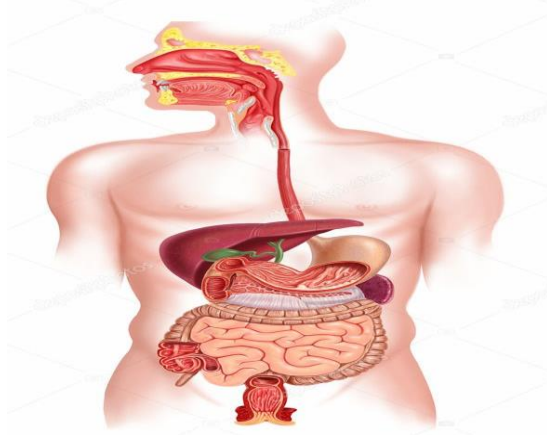


Figura 1



A

Figura 2

B

*“Ao propor sua teoria sobre o pensar, Bion entende o pensar como um processo que depende de dois desenvolvimentos básicos: o primeiro é o dos pensamentos que requerem um aparelho mental que deles se encarregue, e o segundo é o desenvolvimento desse aparelho que ele chamou de aparelho para pensar pensamentos: o pensar passa a existir para dar conta dos pensamentos” (BION, 1994, p. 128).*

Com base nas figuras e trecho acima, assinale a alternativa CORRETA:

- O aparelho para pensar pensamentos seria análogo a figura 1, sendo que o processo digestivo representaria a transformação dos elementos alfa em elementos beta, o que tornaria a pessoa capaz de pensar.
- Na figura 2, o item A representa o paciente e o item B representa o analista, sendo que o analista está usando sua função alfa para ajudar o paciente a desenvolver seu aparelho para pensar pensamentos, mas esse processo depende de que o paciente seja intolerante à frustração.
- Quando o paciente possui uma baixa tolerância à frustração, ele pode ter dificuldades para utilizar seu aparelho de pensar, sendo assim a figura 1 representaria o aparelho evacuatório, onde predomina a identificação projetiva como tentativa de se livrar de tudo aquilo que não se pode pensar – elementos beta.
- O analista, quando em contato com seu paciente, utiliza-se da rêverie para ajudá-lo no processo do pensar e do desenvolvimento do aparelho evacuatório. A rêverie, que está representada na figura 2, depende da capacidade do analista em se conectar com seu paciente.

### Questão 02

- Os elementos beta são protopensamentos que têm potencial para se desenvolver, mas quando não se desenvolvem impedem a formação de actings.
- O analista pode ter dificuldades de usar sua continência para decodificar os conteúdos impensáveis do paciente, e essa dificuldade pode ser chamada de contratransferência negativa.
- A função alfa reduz desejos onipotentes a meros desejos, assim a mente pode converter delírios inconscientes que dominam a mente em ideias inconscientes que a mente pode dominar.

IV – Os elementos alfa são capazes de produzir e conduzir significado e são base para o processo de simbolização.

V – O elemento beta equivale a um delírio inconsciente no paciente, mas ele pode promover tal sensação no analista através da função continente.

Podemos afirmar que:

- As assertivas III e V são corretas.
- A alternativa I é a única correta.
- As alternativas II e IV são corretas.
- A alternativa II ficaria correta se trocasse contratransferência negativa por positiva.

### Questão 03



### Tirinha 1



### Tirinha 2

Com base nas tirinhas acima e no texto “Notas sobre a formação de símbolos”, de Hanna Segal, assinale a alternativa INCORRETA:

- A tirinha 1 indica que Mafalda realizou uma equação simbólica, ou seja, o globo terrestre se equacionou ao mundo, não há separação entre a coisa simbolizada (mundo) e o símbolo (globo terrestre).
- A felicidade é um símbolo, um desejo, que é simbolizado pela chave. Mafalda sabe que não há chave para a felicidade, visto que quando o chaveiro pede o molde ela diz “esperto, o velhinho!”.
- A tirinha 2 traz uma situação em que ocorre o processo de simbolização, visto que “o símbolo é usado para restaurar, re-criar, recapturar e possuir novamente o objeto original” (SEGAL, 1955). No caso, o objeto a ser restaurado é a felicidade.
- Usar os cremes de beleza no globo terrestre representa uma tentativa de tornar o mundo mais bonito, agradável, e com essa atitude Mafalda se aproxima do pensamento realista.

**Disciplina:** Processos Clínicos da Teoria Cognitivo Comportamental II  
**Prof.** Dra. Monalisa Leão

### Questão 04

Analise a situação:

Tiago procurou um terapeuta pois estava sentindo dificuldades no seu casamento. Após algumas sessões, a terapeuta começou a discutir mais detalhadamente a relação de Tiago, para tentar compreender o que exatamente o incomodava. A terapeuta notou que

toda vez que ela fazia perguntas sobre a vida sexual de Tiago, ele olhava para baixo e mudava de assunto. Na sessão seguinte à sessão em que a terapeuta fazia perguntas sobre sua vida sexual, Tiago ligava, com uns 10 minutos de antecedência, e desmarcava a sessão. Isso ocorria de forma recorrente.

O processo comportamental que provavelmente estava ocorrendo quando Tiago olhava para baixo e mudava de assunto na sessão é esquivar. Frente a esse cenário, uma das atitudes adequadas do terapeuta seria:

- a) O terapeuta retoma este assunto sobre a vida sexual do cliente sempre que pode em sessão, porém não bloqueia a esquivar e nem o pune, apenas espera até o dia em que o cliente consiga falar sobre isso tranquilamente.
- b) O terapeuta bloqueia a esquivar, por exemplo, retomando a pergunta sobre os sentimentos do cliente com relação a esse tema, e pune a resposta de esquivar do cliente tão recorrente em sessão;
- c) O terapeuta não toca mais no assunto sobre a vida sexual do cliente, pois identifica que se trata de um assunto com função de estimulação aversiva para o cliente;
- d) O terapeuta bloqueia a esquivar, por exemplo, retomando a pergunta sobre os sentimentos do cliente com relação a esse tema, mas ao invés de punir a resposta, reforça essa autoexposição.

#### **Questão 05**

Considere a afirmação “a psicoterapia pode ser entendida, ao menos em parte, como uma metodologia para refinar o autoconhecimento; especialmente no que diz respeito ao controle discriminativo exercido pelo mundo privado do indivíduo” (De Rose, 1997, in Tourinho e Luna, 2010). Assinale a alternativa CORRETA:

- a) Um dos requisitos para que o autoconhecimento ocorra é que o terapeuta desenvolva uma sensibilidade para as correlações entre eventos privados e comportamentos manifestos.
- b) O autoconhecimento é gerado na coleta de informações, na qual o terapeuta leva o cliente a falar sobre aquilo que ocorre no seu cotidiano.
- c) O autoconhecimento é um processo conduzido pelas interpretações que o terapeuta faz sobre o significado das experiências traumáticas de uma pessoa em particular.
- d) O autoconhecimento independe das observações do terapeuta, já que é um processo interno de construção de significados da existência de um indivíduo.

#### **Questão 06**

Para o psicólogo comportamental:

- a) Relatos de sentimentos, pensamentos e sensações são irrelevantes e desnecessários para a compreensão do fenômeno comportamental.
- b) Os eventos privados são apontados como motivos de comportamentos.
- c) As respostas verbais descritivas de estímulos privados são indicadoras de eventos ambientais relevantes.
- d) A história de interação com o grupo social não modela a relação do indivíduo com eventos privados, e sua descrição é, assim, irrelevante para o processo psicoterapêutico.

**Disciplina:** Processos clínicos da teoria existencial humanista II  
**Prof. Me. Eduardo Hideto**

### Questão 07

Leia o trecho abaixo e responda a questão:

Para Ginger (1995, p.129) “O homem saudável identifica sem esforço a necessidade dominante no momento, sabe fazer escolhas para satisfazê-las e está assim disponível para a emergência de uma nova necessidade: ele está sob o efeito de um fluxo permanente de formações e, depois, de dissoluções de “Gestalts”, movimento ligado à hierarquia de suas necessidades perante o aparecimento sucessivo de “figuras”, em primeiro plano sobre o fundo de sua personalidade.”

Qual das alternativas **NÃO** faz parte do Ciclo de Contato:

- a) Repouso
- b) Sensação
- c) Mobilização de energia
- d) Aglutinação

### Questão 08

A projeção e experimentação são dois conceitos básicos para o trabalho com os sonhos em Gestalt-terapia. Nessa abordagem, entende-se o sonho de uma pessoa principalmente como:

- a) Fragmentos da personalidade da pessoa.
- b) Mensagem existencial.
- c) Incapacidade de se expressar.
- d) Apenas desejo oculto.

### Questão 09

Leia o trecho abaixo e responda a questão a seguir:

“A. começou trazendo várias dificuldades que vem enfrentando desde a morte da avó e subsequente separação do namorado. Dificuldades como: se sente muito insegura, muito ansiosa, se sente rejeitada pelos homens, devido ao fato de ter sido trocada por outras mulheres e por eles não se aproximarem, sente muita falta de ar e falta da avó, e se cobra muito. Durante as sessões, foram sendo trazidas várias dessas dificuldades e, dentre elas, A. trouxe um sonho que teve com a avó, e se dispôs à investigá-lo mais detalhadamente.

No sonho, relatado, A. chega em uma sala de hospital, onde sua avó já não está mais deitada como antes, está sentada numa maca, aparentemente melhor, em silêncio. Quando A. se aproxima, também em silêncio, cai no chão e fica desacordada, em seguida o sonho acaba. Foi pedido a A. que narrasse o sonho acontecendo no momento presente, vivendo-o no agora, no papel que se encontrava no sonho. A. narrou, vivenciando. Em seguida, foi proposto a A. que narrasse agora na posição de sua avó. A. narrou novamente. Foi perguntado a A. se ela queria dizer algo a sua avó, no sonho. A. respondeu que sim. Logo, foi convidada a dizer o que não havia dito no sonho, como se sua avó estivesse ali no momento. A. começou a chorar profundamente, dirigiu o olhar para o terapeuta, como se fosse sua avó, e disse que a ama muito, se sente muito sozinha, muito insegura sem ela, que prefere estar no lugar dela, e que só está ali no consultório de um psicólogo porque ela se foi. Após um longo período com A. chorando, lhe foi proposto que entrasse no papel da Avó e dissesse para a A. o que não disse no sonho mais gostaria de dizer agora. A., no papel da avó, disse para A. ser forte, ir atrás de seus objetivos, confiar mais em si mesma, e ser mais segura.

Assim, as sessões seguiram com o terapeuta, junto com A., trazendo esses diferentes papéis do seu sonho para o momento atual da sua vida, como conflitos internos a serem resolvidos, e estimulando sua autonomia e tomadas de decisões atuais.

A. foi convidada a fazer uma auto-avaliação de suas diferentes maneiras de agir no dia-a-dia e como poderia mudar o que estava lhe incomodando. A. Chegou à conclusão de que precisa ser mais segura e afirmou que vai pensar mais no agora em vez de querer prever o futuro, para se tornar mais segura de si. Afirmou que vai chegar até os homens em vez de esperá-los e que vai esquecer mais a avó e cuidar da sua vida.” (Sonho em Gestalt – Terapia Breve: Uma vivência no Aqui e Agora – Jonatas Dias Teixeira. ([Sonho em Gestalt-terapia Breve: Uma vivência no Aqui e Agora \(igt.psc.br\)](http://igt.psc.br))

O trecho acima fala do trabalho com os sonhos a partir de uma técnica desenvolvida por Perls, um dos idealizadores da GT. Como podemos chamar esta técnica?

- a) experimentação.
- b) proximidade-afastamento.
- c) sublimação.
- d) reforçamento.

**Disciplina:** Libras

**Prof. Esp.** Gislaïne de Cássia Damasceno

### Questão 10

A Língua de Sinais é uma língua natural dos sujeitos surdos. Trata-se de uma língua complexa e de estrutura própria, da mesma forma que as línguas orais. Sendo assim, analise as alternativas que seguem e assinale a INCORRETA:

- a) Para conhecermos os aspectos da Língua de Sinais, precisamos saber, de início, o significado de um sinal, como ele se apresenta e sua utilidade na língua.
- b) O gesto não poderá ser considerado como Língua de Sinais, embora acompanhe alguns sinais para demonstrar o que o surdo está sentindo.
- c) A Língua de Sinais no Brasil, é baseada na mímica, e esta, pode ainda nos dias contemporâneos, ser considerada como Língua de Sinais.
- d) A LIBRAS como toda Língua de Sinais, é uma língua de modalidade gestual-visual porque utiliza como canal ou meio de comunicação movimentos gestuais e expressões faciais que são percebidos pela visão.

### Questão 11

A LIBRAS possui uma estrutura gramatical própria é, ao contrário do que muitos pensam, é independente da Língua Portuguesa, pois apresenta suas regras próprias que precisam ser respeitadas. Ela não consiste na soletração, mas, sim, na representação do real, em que os signos são significados por meio de Sinais. Para a execução dos sinais a estrutura da LIBRAS se divide em cinco parâmetros. São parâmetros da LIBRAS, exceto:

- a) Aquisição de linguagem.
- b) Ponto de articulação.
- c) Configuração das mãos.
- d) Movimento/ Expressão facial e/ou corporal.

**Disciplina:** Tópicos Especiais em Psicologia: Psicologia do Esporte  
**Prof.:** Ms. André Marcelo Lima Pereira

### Questão 12

De maneira precisa, podemos entender a Psicologia do Esporte como uma ciência aplicada que estuda os processos psíquicos e o comportamento do atleta, que busca conhecer e otimizar as condições internas dos atletas para alcançarem a máxima expressão dos potenciais físico, técnico e tático adquiridos no processo de preparação.

Neste momento, nossa intenção foi nos aproximar de algumas das principais características do surgimento e da evolução da psicologia vinculada ao esporte nas três regiões principais, como primeiro impulso para você se interessar e aprofundar na participação da psicologia no campo esportivo. Começamos uma reflexão sobre os diferentes espaços de atuação do psicólogo e o papel que pode desempenhar profissionalmente.

Quais as principais atuações do psicólogo esportivo mencionado até aqui?

- a) O psicólogo esportivo como docente;
- b) O psicólogo esportivo como pesquisador;
- c) O psicólogo esportivo como assessor.
- d) Todas estão corretas

### Questão 13

A nossa ciência “aplicada” aos conselhos de formação desportiva não tem conseguido evitar a influência de Europa e EUA e dos instrumentos metodológicos que eles determinam. Assim, na América, quando não prevalece um behaviorismo rudimentar e antiquado (como teoria e método de investigação psicológica que procura examinar do modo mais objetivo possível o comportamento humano, com ênfase nos fatos objetivos, estímulos e reações, sem fazer recurso à introspecção nem a qualquer outro método subjetivo), prevalece uma espécie de humanismo separado do humano que pratica esportes.

O marco inicial da Psicologia do Esporte brasileira foi dado pela atuação e pelos estudos de João Carvalhaes, um profissional com grande experiência em psicometria, que atuou junto ao São Paulo Futebol Clube por 20 anos. Em anos passados, a Psicologia do Esporte não representou um grande impulso para a área.

Considerando o contexto histórico desse eixo de atuação do psicólogo, marque a alternativa que responde o mês e o ano de reconhecimento dessa área no Brasil.

- a) Dezembro, 2000;
- b) Janeiro, 1998;
- c) Dezembro, 2001
- d) Setembro, 2000.

**Disciplina:** Psicologia do Trabalho e dos Processos Organizacionais  
**Prof. Ms. André Marcelo Lima Pereira**

### Questão 14

Fugindo dos nazistas, dos fascistas ou da Segunda Guerra Mundial, europeus criaram laboratórios e formaram as primeiras pessoas que, na Argentina, Brasil, Chile, Colômbia, Cuba, Guatemala, Equador, Peru, Porto Rico, Uruguai e Venezuela, atuavam profissionalmente no campo da POT. Esse campo era então limitado à psicometria e à



orientação vocacional e teve características bastante similares em vários países latino-americanos. Passou por grande ampliação, e diferenciação entre países latino-americanos, com a posterior influência dos que vieram dos Estados Unidos e em decorrência de distintas transformações econômicas, sociais e políticas nesses países.

A questão refere-se a qual elemento apresentado no texto?

- a) Construto da Psicologia como Ciência e Profissão;
- b) Construto da POT no Brasil;
- c) Disseminação na América do Norte da POT
- d) Emancipação da psicologia com a filosofia.

### Questão 15

Conforme o vídeo trabalhado em sala de aula “Uma história da Psicologia Organizacional e do Trabalho em São Paulo”, o filme revela um conceito reproduzido pelo Dr. Sigmar Malvezzi. Assinale a alternativa correspondente.

- a) Fronteira entre o homem, o trabalho e a sociedade;
- b) Fronteira entre o homem, o trabalho e sua identidade
- c) Fronteira entre o homem, o trabalho e a família;
- d) Fronteira entre o homem o trabalho e a comunidade.

### Questão 16

Trata das interações entre pessoas, sistemas de trabalho e tecnologias e da aplicação de teorias, métodos e recursos instrumentais, visando compreender o processo de trabalho e adaptá-lo às características psicofisiológicas das pessoas.

O texto refere-se a qual subcampo da Psicologia do Trabalho?

- a) Fator humano no trabalho;
- b) Fator gerencial no trabalho;
- c) Gestão de pessoas no trabalho;
- d) Recrutamento e seleção por competência.

**Disciplina:** Psicologia e Saúde (Políticas Públicas de Saúde)

**Prof.** Esp. Ueliton de Souza Gonçalves

### Questão 17

“Em 1988 foi criado pela Constituição Federal o Sistema Único de Saúde (SUS), regulamentado pelas Leis nº 8080/90 (Lei Orgânica da Saúde) e nº 8.142/90. O objetivo do SUS era erradicar a desigualdade de acesso à assistência à saúde, passando a ser obrigatório o atendimento público gratuito a toda a população.”

A partir da criação do Sistema Único de Saúde (SUS), foram estabelecidos três princípios fundamentais e três princípios organizativos. Em relação aos princípios fundamentais, analise as sentenças:

I – A saúde é um direito de cidadania de todas as pessoas e cabe ao Estado assegurar este direito, sendo que o acesso às ações e serviços deve ser garantido a todas as pessoas, independentemente de sexo, raça, ocupação, ou outras características sociais ou pessoais.

II – O objetivo desse princípio é diminuir as desigualdades. Apesar de todas as pessoas possuírem direito aos serviços, as pessoas não são iguais e, por isso, têm necessidades distintas. Esse princípio defende que se invista mais onde a carência é maior.

III – Este princípio considera as pessoas como um todo, atendendo a todas as suas necessidades. Para isso, é importante a articulação de ações na saúde, incluindo a promoção da saúde, a prevenção de doenças, o tratamento e a reabilitação, bem como com outras políticas públicas.

A alternativa que corresponde, respectivamente, aos princípios fundamentais do SUS é:

- a) Universalização; Igualdade; Integralidade.
- b) Igualdade; Equidade; Integralidade.
- c) Universalização; Equidade; Integralidade.
- d) Universalização; Igualdade; Equidade.

### Questão 18

“O psicólogo possui um papel fundamental no processo de prevenção e promoção da saúde. A intervenção psicológica se faz inicialmente nos serviços de Atenção Primária de Saúde (APS), sendo realizada em dois níveis: prevenção primária e intervenção primária.”

“A prevenção primária relaciona-se e condiciona-se à promoção da saúde, com ações voltadas aos planos de educação para a saúde, tendo como foco a construção de estilos de vida saudáveis e prevenção de comportamentos de riscos. A intervenção primária atua de forma direta a uma queixa detectada de um indivíduo ou um grupo. Trata-se de uma ação primária que antecede a presença de um problema, sendo necessárias a sua identificação e orientação.”

Considerando as possibilidades de atuação do psicólogo no âmbito da prevenção e intervenção primária, é **INCORRETO** o que se afirma em:

- a) O psicólogo poderá compor as equipes e desenvolver o trabalho nas Unidades Básicas de Saúde da Família e Centros de Saúde.
- b) O psicólogo poderá dar assistência a pacientes na consulta primária, entendida como o processo de psicoterapia.
- c) O psicólogo poderá participar, em conjunto com uma equipe multiprofissional, da elaboração e implementação de programas de promoção e educação para a saúde.
- d) O psicólogo poderá realizar visitas domiciliares e assistências familiares.

<p><b>Disciplina:</b> Trabalho de Curso I <b>Prof. Me.</b> Aila Stefania de Almeida</p>
---------------------------------------------------------------------------------------------

### Questão 19

(FCC, 2014) Na elaboração de um artigo científico deve-se, preferencialmente, utilizar as normas da Associação Brasileira de Normas Técnicas – ABNT. Segundo essas normas, as citações com:

- a) até cinco linhas devem vir sem aspas no próprio parágrafo.
- b) até três linhas obrigatoriamente devem ser feitas em paráfrase.
- c) até três linhas devem ser feitas no próprio parágrafo entre aspas duplas.
- d) mais de cinco linhas podem vir no próprio parágrafo com aspas simples.

### Questão 20

(CESGRANRIO, 2018 - Adaptada) As Normas da ABNT (Associação Brasileira de Normas Técnicas) existem para transmitir uma informação pesquisada de forma padronizada para que ela seja de fácil compreensão por qualquer pesquisador do mundo.

Segundo essas regras, um trabalho se divide em três partes: elementos pré-textuais, textuais e pós-textuais. Três dos elementos pré-textuais são:

- a) apêndice, agradecimento e resumo em língua estrangeira
- b) capa, apêndice e errata
- c) introdução, desenvolvimento e conclusão
- d) folha de rosto, epígrafe e resumo

### Questão 21

(FUNDATEC, 2019) Na ABNT NBR 6023:2018, para referenciar um documento eletrônico disponível online, tomando como exemplo o site da ABNT – [www.abnt.org.br](http://www.abnt.org.br) –, o link do documento deve ser apresentado de que maneira?

- a) Disponível em: <[www.abnt.org.br](http://www.abnt.org.br)>.
- b) Link disponibilizado em: [[www.abnt.org.br](http://www.abnt.org.br)].
- c) Disponível em: [www.abnt.org.br](http://www.abnt.org.br).
- d) Obtido em: ([www.abnt.org.br](http://www.abnt.org.br)).

<p><b>Disciplina:</b> Psicologia e Sexualidade <b>Prof. Me.</b> Aila Stefania de Almeida</p>
--------------------------------------------------------------------------------------------------

### Questão 22

Sobre o desenvolvimento da sexualidade humana, assinale a correta.

- a) O desenvolvimento saudável da sexualidade da criança envolve a supressão da autoexploração.
- b) o desenvolvimento da sexualidade se sustenta em dois componentes: o conteúdo biológico e psicoemocional do indivíduo; e valores e grupos de referência sociocultural.
- c) a educação sexual se coloca como instrumento irrelevante contra a gravidez precoce; contra as infecções sexualmente transmissíveis; contra as violências e abusos sexuais
- d) o interesse sexual continua ao longo de toda a vida, e torna-se praticamente inexistente no processo de envelhecimento.

### Questão 23

Sobre sexualidade e gênero, assinale a correta:

- a) O sexo um marcador social do lugar do indivíduo na sociedade, visto que é fruto da construção cultural em relação à anatomia do corpo dada ao nascer.
- b) O gênero é uma marcação biológica focada no potencial reprodutivo, mas não é algo que se prenda, exclusivamente, a essa categoria.
- c) O controle do comportamento sexual e da sexualidade é algo que vemos raramente nossas vidas em sociedade
- d) é impossível afirmar que exista uma divisão estática entre o que é masculino e o que é ser feminino.