



AVALIAÇÃO UNIFICADA

CADERNO DE QUESTÕES

INSTRUÇÕES

- Você está recebendo o CADERNO DE QUESTÕES e a FOLHA DE RESPOSTA.
- Para cada questão há somente uma alternativa correta. Assinale na folha de respostas a alternativa que julgar correta.
- Não é permitido nenhum tipo de consulta, incluindo Calculadoras e Códigos Jurídicos.
- O cartão de resposta não será substituído em hipótese alguma.
- Tempo máximo para entrega da prova: 2 horas
- Tempo mínimo para entrega da prova: 1 hora

CURSO/PERÍODO

PEDAGOGIA - 5º PERÍODO - DATA: 09/06/2016.

GABARITO RASCUNHO

01	A	B	C	D
02	A	B	C	D
03	A	B	C	D
04	A	B	C	D
05	A	B	C	D
06	A	B	C	D
07	A	B	C	D
08	A	B	C	D
09	A	B	C	D
10	A	B	C	D
11	A	B	C	D
12	A	B	C	D
13	A	B	C	D
14	A	B	C	D
15	A	B	C	D
16	A	B	C	D
17	A	B	C	D
18	A	B	C	D
19	A	B	C	D
20	A	B	C	D
21	A	B	C	D
22	A	B	C	D
23	A	B	C	D
24	A	B	C	D

Disciplina: Estatística Aplicada à Educação
Prof. Eustáquio

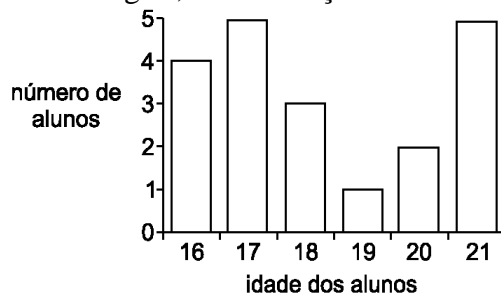
Questão 01

Na série 30, 33, 34, 48, 35, 37, 42, 40, 34, 37, logo a média, mediana e moda serão:

- (A) 38, 37, 34, 36
- (B) 37, 34, 35, 36
- (C) 36, 35, 39, 34
- (D) 37, 36, 34, 37

Questão 02

Num curso de inglês, a distribuição das idades dos alunos é dada pelo gráfico seguinte.



Qual o percentual que representa os alunos que tem pelo menos 19 anos?

- (A) 20%
- (B) 30%
- (C) 35%
- (D) 40%

Questão 03

Em uma universidade existem 600 alunos em um dos cursos de licenciatura. Sendo 130 no 1º semestre, 110 no 2º semestre, 90 no 3º semestre, 100 no 4º semestre, 40 no 5º semestre, 70 no 6º semestre e 60 no sétimo semestre. Retirando uma amostra proporcional estratificada de 90 alunos, logo o número de alunos do sétimo semestre será:

- (A) 9 alunos
- (B) 12 alunos
- (C) 10 alunos
- (D) 7 alunos

Questão 04

Em uma eleição, um candidato recebeu $\frac{7}{20}$ dos votos dos eleitores. Portanto, o percentual de votos não destinados a esse candidato foi de:

- (A) 35%
- (B) 62%
- (C) 75%
- (D) 65%

Disciplina: Currículo e Prática no Ensino de Jovens e Adultos
Profª: Me. Naime Souza Silva

Questão 05

O pensamento pedagógico de Paulo Freire parte de alguns princípios que marcam, de forma clara e objetiva, o seu modo de entender o ato educativo. Considerando as características do pensamento desse autor, analise as afirmações que se seguem e assinale a alternativa **incorreta**:

- (A) Ensinar é um ato que envolve a reflexão sobre a própria prática.
- (B) Para que se possa transformar o mundo por meio da educação é preciso instigar a revolta nas camadas populares.
- (C) Superar a consciência ingênua é tarefa da ação educativa.
- (D) Educar é um ato que acontece em todos os espaços da vida.

Questão 06

Um trabalhador de 42 anos matriculou-se no curso noturno de Educação para Jovens e Adultos de uma escola perto de sua casa. Na infância, estudou por três anos consecutivos e saiu da escola na 2ª série. Hoje, sente dificuldade para compreender o que lê, reproduzindo o que aconteceu naquela época.

O pedagogo desta escola preparou os docentes para o trabalho com situações de ensino com foco na aprendizagem efetiva dos alunos. Dentro desta perspectiva, o professor de Português propôs as seguintes atividades abrangendo situações de aprendizagem e de avaliação:

- I - diagnóstico para identificação do conhecimento de leitura do aluno como ponto de partida para o trabalho;
- II - tarefas que o aluno realiza mais ou menos no tempo gasto pelos colegas;
- III - exercícios para o aluno apreender vocabulário, conceitos e normas básicas da escrita e da leitura;
- IV - auto avaliação permanentes, para confrontar a percepção do aluno sobre seu aproveitamento escolar com a avaliação do professor.

Atendem à proposta do pedagogo e às necessidades do aluno:

- (A) I e III, apenas.
- (B) I e IV, apenas.
- (C) II e III, apenas.
- (D) I, II e IV, apenas.

Questão 07

De acordo com Paulo Freire, ensinar não é transferir conhecimento, mas criar as possibilidades para sua própria produção ou sua própria construção, o que exige que o professor pense certo. Com relação aos pressupostos filosóficos subjacentes a essa afirmativa, assinale a opção **correta**:

- (A) Pensar certo é uma postura exigente, difícil e penosa que o professor tem de assumir diante dos outros e com os outros, em face do mundo e dos fatos.
- (B) Pensar certo é ter a certeza de que todas as ações humanas estão predeterminadas pelo destino, que a interferência do indivíduo pouco mudará a realidade.
- (C) Pensar certo é agir com espontaneidade, a ponto de todas as ações serem pautadas pelo espontaneísmo.
- (D) Pensar certo é fácil, pouco exigente e complementa a atitude autoritária do professor, que cada vez menos necessita da rigurosidade metódica.

Questão 08

Leia as ideias a seguir e julgue-as posteriormente, conforme as alternativas propostas:

I. Propondo problemas, novos conhecimentos e situações sincronizadas com a vida real, os adultos vivem a realidade do dia-a-dia. Portanto, estão sempre predispostos a aprender algo que contribua para suas atividades profissionais ou para resolver problemas reais.

II. Quando o objetivo do pedagogo professor refere-se ao trabalho com habilidades, valores e atitudes, não há a necessidade de conectar estes assuntos com situações da vida real, pois o adulto tem capacidade de abstração e isto basta.

III. Os métodos de discussão em grupo e a aprendizagem baseada em problemas ou em casos reais terão utilidade e maior eficácia quando aplicados a partir de um levantamento de necessidades do grupo.

IV. Adultos se sentem determinados a aprender quando percebem as prerrogativas e os benefícios de um aprendizado, bem como as consequências negativas de seu desconhecimento.

- (A) Apenas as assertivas I, II e III estão corretas.
- (B) Apenas as assertivas I, III e IV estão corretas.
- (C) Apenas a assertiva I está correta.
- (D) Todas as assertivas estão corretas.

<p>Disciplina: LIBRAS – Língua Brasileira de Sinais Profª: Gislane de Cássia Damasceno</p>
--

Questão 09

Analise cada uma das alternativas verificando se são verdadeiras (V) ou falsas (F).

- () É considerado surdo o indivíduo que possui audição não funcional na vida comum, e parcialmente surdo aquele que, mesmo com perda auditiva, possui audição funcional com ou sem prótese.
- () O aluno com surdez profunda apresenta perda auditiva superior a 90 db.
- () Os usuários de prótese auditiva têm a audição como a de pessoas comuns.
- () Os conhecimentos linguísticos dos indivíduos com surdez profunda podem apresentar sérias deficiências no que se refere ao domínio de suas estruturas, sobretudo na produção escrita, caso não sejam mediados adequadamente.

A sequência correta é:

- (A) V, F, F, V
- (B) F, V, V, F
- (C) F, F, V, V
- (D) V, V, F, V

Questão 10

A deficiência auditiva é considerada congênita quando:

- (A) ocorre após o nascimento da criança.
- (B) ocorre antes ou durante o nascimento da criança.
- (C) ocorre um caso de surdez leve.
- (D) o indivíduo é parcialmente surdo.

Questão 11

Assinale o sinal que corresponde ao comando abaixo:



a) ()



c) ()

CM: mão em “D”, palma para baixo
PA: ao lado da bochecha
M: circular
O: sentido horário
EF/C: bochecha direita inflada



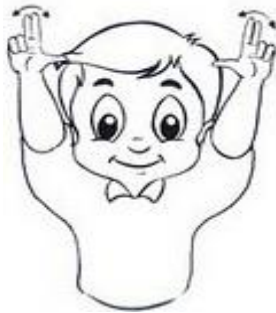
b) ()



d) ()

Questão 12

Relacione os sinais ao seu significado em português:



(1)

() MÉDICO



(2)

() CAVALO



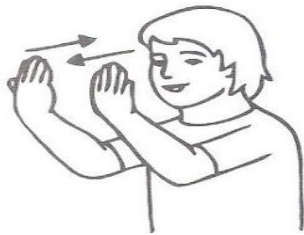
(3)

() PSICOLOGO



(4)

() CREME DENTAL



(5)

() ACUSAR

A sequência correta é:

- (A) 4, 1, 5, 2, 3
- (B) 5, 1, 4, 2, 1
- (C) 2, 1, 4, 5, 3
- (D) 1, 2, 5, 4, 3

Disciplina: Planejamento Educacional II

Profª: Eliane Rufino de Oliveira

Questão 13

A BASE NACIONAL COMUM CURRICULAR vai funcionar como uma cartilha para determinar o que todos os estudantes brasileiros têm direito e devem aprender durante cada etapa escolar.

Sobre essa proposta do Governo Federal afirma-se:

I - A BNC apresenta os conteúdos mínimos a serem vistos em sala de aula para as aulas para as áreas de linguagem, matemática, ciências da natureza e ciências humanas, em cada etapa escolar.

II - O currículo terá 40% de conteúdos comuns para a Educação Básica e os 60% restantes serão determinados regionalmente, considerando as escolhas de cada sistema educacional.

III - O documento atingirá a Educação Básica do ensino público e privado.

IV - O objetivo da BNC é definir os conhecimentos essenciais que todos os estudantes brasileiros têm o direito de ter acesso durante sua trajetória, da creche ao Ensino Médio.

V - Os Parâmetro Curriculares Nacionais - PCN são referências para os Ensinos Fundamental e Médio em todo País, porém não possuem caráter de obrigatoriedade.

Todas as afirmativas citadas acima estão corretas, EXCETO:

- (A) I e II
- (B) II
- (C) III e IV
- (D) V

Questão 14

Com o estudo deste novo currículo já disponível (BNC) ,percebemos que:

- (A) cada etapa escolar deverá trabalhar determinados conteúdos, sem repetição em etapas seguintes.
- (B) Ciências Humanas será desenvolvida somente nos últimos anos do Ensino Fundamental.
- (C) se cada dia da semana , o professor trabalhar uma disciplina, no final tudo será trabalhado.
- (D) os conteúdos abordados em cada disciplina, praticamente são os mesmos, que gradativamente serão aprofundados e consolidados, tendo a interdisciplinaridade como aliada , para garantir a aprendizagem significativa.

Questão 15

Quando analisamos a educação, mais exatamente o processo ensino-aprendizagem , nos organizamos melhor através de indagações: "aprender a conhecer o quê?", "Aprender a fazer o quê?", "Aprender a viver juntos para quê?" , Aprender a ser por quê?"

De acordo com Zabala (1998: 42 -48) , estas perguntas são respondidas assim:

- I - O desenvolvimento de conteúdos atitudinais, conceituais e procedimentais, fortalecem o processo de ensino-aprendizagem.
- II - Os conteúdos conceituais fazem parte da construção do pensamento. Abre as portas da dúvida, estimulando a descoberta do conhecimento.
- III - Os conteúdos procedimentais referem-se ao fazer, colocar em prática o conhecimento que adquiriram.
- IV - Os conteúdos atitudinais referem-se à formação de valores e atitudes em relação à informação recebida.

Sobre as afirmações acima, concluímos que:

- (A) todas estão corretas.
- (B) todas estão erradas.
- (C) somente II e III estão corretas.
- (D) somente a IV está correta.

Questão 16

O ato de avaliar implica momento e procedimentos. Num primeiro momento, é necessário obter informações sobre como está ocorrendo ou ocorreu o processo de aprendizagem.

É preciso muitos cuidados na elaboração de uma avaliação.

Citamos alguns cuidados a seguir, EXCETO:

- (A) As questões devem ser elaboradas com clareza, indicando objetivamente o que se espera.
- (B) A aplicação deve se dar em um clima natural, sem pressão ou como um processo de punição.



AVALIAÇÃO UNIFICADA 2016/1
PEDAGOGIA/5º PERÍODO
NÚCLEO I

- (C) O professor precisa utilizar os resultados obtidos pelos alunos para rever sua prática pedagógica.
- (D) Os erros cometidos pelos alunos, devem ser ignorados pelo professor, que seguirá com o desenvolvimento do planejamento.