



# AVALIAÇÃO UNIFICADA

CADERNO DE QUESTÕES

## INSTRUÇÕES

- Você está recebendo o CADERNO DE QUESTÕES e a FOLHA DE RESPOSTA.
- Para cada questão há somente uma alternativa correta. Assinale na folha de respostas a alternativa que julgar correta.
- Não é permitido nenhum tipo de consulta, incluindo Calculadoras e Códigos Jurídicos.
- O cartão de resposta não será substituído em hipótese alguma.
- Tempo máximo para entrega da prova: 3 horas
- Tempo mínimo para entrega da prova: 1 hora

**CURSO/PERÍODO**

**PSICOLOGIA - 1º PERÍODO - DATA: 03/04/2017**

**GABARITO RASCUNHO**

01	A	B	C	D
02	A	B	C	D
03	A	B	C	D
04	A	B	C	D
05	A	B	C	D
06	A	B	C	D
07	A	B	C	D
08	A	B	C	D
09	A	B	C	D
10	A	B	C	D
11	A	B	C	D
12	A	B	C	D
13	A	B	C	D
14	A	B	C	D
15	A	B	C	D
16	A	B	C	D
17	A	B	C	D
18	A	B	C	D
19	A	B	C	D
20	A	B	C	D
21	A	B	C	D
22	A	B	C	D
23	A	B	C	D
24	A	B	C	D

**Disciplina: Psicologia: Ciência e Profissão**  
**Profª: Me. Renata Cristina Domingos de Souza Lima**

### Questão 01

Leia a reportagem abaixo:

“Sem um gole de **café** pela manhã, sou indigente. Consigo trabalhar, falar o essencial e até raciocinar, mas em câmera lenta. É o primeiro cafezinho que me devolve a vontade de viver.”

Um estudo recém-publicado na revista *Science Translational Medicine* mostra que, além das propriedades euforizantes, o café consumido à noite perturba o sono.

Até aí, minha avó sabia. O mérito de Burke e colaboradores, da Universidade de Zurique, foi elucidar os mecanismos moleculares por meio dos quais uma quantidade de cafeína equivalente a dois expressos, interfere com o ciclo circadiano – conjunto de reações do organismo que se repetem a cada 24 horas – controlador dos períodos de sono e vigília.

A cafeína é antagonista dos receptores da adenosina, substância essencial para que o sono se instale no cérebro.

Existem dois tipos de receptores cerebrais para a adenosina: o primeiro é considerado inibidor de sua ação (portanto do sono), enquanto o outro é facilitador.

A quantidade média de cafeína ingerida por qualquer um de nós, diariamente, é suficiente para antagonizar até 50% de ambos receptores, ação que nos deixa mais alerta, combate a fadiga, prolonga o tempo de vigília e reduz a profundidade do sono.

Fonte: <https://drauziovarella.com.br/drauzio/cafeina-e-sono/>

Com base nas discussões em sala acerca do conhecimento científico e do conhecimento do senso comum, marque a alternativa **correta**:

- a) A reportagem tem como objetivo compartilhar um conhecimento do senso comum.
- b) A reportagem, apoiada em dados de pesquisa científica, confirma o conhecimento do senso comum, de que o café prejudica o sono.
- c) Na reportagem fica claro que tanto o conhecimento do senso comum como o científico são iguais.
- d) A reportagem aponta o risco do conhecimento do senso comum, enfatizando a importância do conhecimento científico.

### Questão 02

“Sigmund Freud (1856-1939) foi um médico vienense que alterou, radicalmente, o modo de pensar a vida psíquica. [...] Freud ousou colocar os “processos” do psiquismo, suas “regiões obscuras”, isto é, as fantasias, os sonhos, os esquecimentos, a interioridade do homem, como problemas científicos. A investigação sistemática desses problemas levou Freud à criação da Psicanálise”.

Fonte: BOCK, A.M.B.; FURTADO, O. *Psicologias: uma introdução ao estudo de Psicologia*. 13ª ed. São Paulo: Saraiva, 2002.

Com relação à Psicanálise, assinale a alternativa **incorreta**:

- a) O método catártico era compreendido como o tratamento que possibilitava a liberação de afetos e emoções ligadas a acontecimentos traumáticos.
- b) O inconsciente exprime o conjunto de conteúdos não presentes no campo atual da consciência e é constituído por conteúdos reprimidos.
- c) A fase fálica é aquela onde a zona de erotização infantil está centrada na região anal.
- d) O complexo de Édipo favorece a interiorização das normas e regras sociais impostas pelas figuras de autoridade.

### Questão 03

Leia a charge abaixo:



Quando desenvolve a Segunda Teoria do Aparelho Psíquico, Freud elabora os conceitos de Id, Ego e Superego. Com base na charge e no que foi discutido em sala de aula, marque a alternativa **incorreta**:

- a) O ID é o reservatório da energia psíquica
- b) O conteúdo do SUPEREGO refere-se a exigências sociais e culturais
- c) O EGO é o sistema que estabelece o equilíbrio entre as exigências do ID e do SUPEREGO
- d) O EGO é regido pelo princípio do prazer

### Questão 04

Leia o texto abaixo:

#### CHAVES DA VAGUIDÃO

Era um bar da moda naquele tempo em Copacabana e eu tomava meu uísque na companhia de uma amiga. O garçom que nos servia, meu velho conhecido, a horas tantas se aproximou:

- Não leve a mal eu sair agora, que está na minha hora, mas o meu colega ali continuará atendendo o senhor.

Ele se afastou e eu voltei a meu estado de vaguidão habitual.

Alguns minutos mais tarde, vejo diante de mim alguém que me cumprimentava cerimoniosamente, com um movimento de cabeça:

- Boa noite, Dr Sabino.

Era um senhor careca, de óculos, num terno preto de corte meio antigo. Sua fisionomia me era familiar, e embora não o identificasse assim à primeira vista, vi logo que devia se tratar de algum advogado ou mesmo desembargador de minhas relações,

do meu tempo de escrivão. Naturalmente disfarcei como pude o fato de não estar me lembrando de seu nome, e me ergui, estendendo-lhe a mão:

-Boa noite, como vai o senhor? Há quanto tempo! Não quer sentar-se um pouco?

Ele vacilou um instante, mas impelido pelo calor de minha acolhida, acabou aceitando: sentou-se meio constrangido, na ponta da cadeira e ali ficou, erecto, como se fosse erguer-se de um instante para outro. Ao observá-lo assim de perto, de repente deixei cair o queixo : sai dessa agora Dr. Sabino ! Minha amiga ali ao lado, também boquiaberta, devia estar achando que eu ficara maluco.

Pois o meu desembargador não era outro senão o próprio garçom – e meu velho conhecido! – que nos servira durante toda a noite e que havia apenas trocado de roupa para sair. (...)

SABINO F. *A falta que ela me faz*. 4ª. Edição. Rio de Janeiro: Record, 1980. p. 143-144.

De acordo com a Gestalt, o erro do Dr. Sabino, deveu-se:

- a) À sua distração;
- b) Ao fato do campo psicológico não estar bem estruturado, assim, Dr. Sabino não encontrou a boa forma para interpretar adequadamente a situação;
- c) A uma dificuldade em perceber a diferença entre figura e fundo
- d) Nenhuma das alternativas

**Disciplina: Gênero, Raça e Etnia**  
**Profª: Drª Janaina de Fatima Castro Canegum**

### Questão 05

“(ALC) O Conselho Federal de Psicologia puniu, na sexta-feira, 31 de julho, a psicóloga Rozângela Alves Justino, há 28 anos na profissão, com censura pública. A psicóloga entende que a homossexualidade pode ser curada.

Com a punição, mais branda do que a cassação do registro profissional, Rozângela poderá atuar como psicóloga, mas terá que rever sua prática para não infringir o Código de Ética da Psicologia e a resolução do Conselho, de 1999. A resolução afirma que a homossexualidade não constitui doença, distúrbio ou perversão.

Na interpretação do Conselho, Rozângela, que trabalha no Rio de Janeiro, demonstrou tratar a homossexualidade como uma doença ao oferecer terapia para que gays passassem a ser heterossexuais.(...)”

Fonte: Ultimato online, Data: 06/08/2009, Disponível  
<http://www.ultimato.com.br/conteudo/conselho-pune-psicologa-que-diz-curar-homossexuais> Acesso em 10/03/2017

Sobre a atuação da psicóloga Rozângela Alves Justino em relação a pessoas homossexuais é **possível** afirmar que:

- a) É adequada, pois a homossexualidade é uma doença, sendo inclusive mais correto chama-la de “homossexualismo”.
- b) É adequada, pois ela está ajudando pessoas a se ajustarem na sociedade.
- c) É inadequada, uma vez que a homossexualidade não é vista como patologia pela Psicologia.
- d) É inadequada, uma vez que ela não usou remédios para ajudar seus pacientes a se curarem.

### Questão 06

“No estado do Maine, nos EUA, conhecemos a família do menino Jay, de quatro anos. Foram meses de conversas por email e telefone até a entrevista. Jay nasceu Jamima e desde os dois anos começou a dizer aos pais “eu sou um menino”. A mãe do menino, Clara, conversou com ele sobre o assunto da entrevista. Ele disse que não queria conversar sobre isso. Para o garoto, este é um tema difícil. Christopher Baker, pai do garoto, nos mostra fotos de Jay aos dois anos, vestido de pirata e com roupas de menina. Depois conta que a mudança foi muito mais fácil para seus outros três filhos do que para eles. “Antes que pudesse formular frases completas, ele já dizia ‘eu menino’. Nós ríamos e ficávamos surpresos, só que isso mudou quando Jay não parou de chorar por três dias seguidos. Ele chorava porque queria ter um pênis e porque queria ser visto como um menino e mesmo assim eu resistia”, conta Clara Baker.

A mãe de Jay conta que queria profundamente que ele fosse uma menina e que precisou se esforçar para entender o que estava acontecendo. “Vimos como ele se transformou em uma criança muito mais feliz e isso é o que importa”, diz.

Fonte: G1, Data: 18/11/2014, Disponível <http://g1.globo.com/profissao-reporter/noticia/2014/11/transexuais-falam-sobre-adequacao-sexual-e-como-encaram-sociedade.html> Acesso em 10/03/2017

Sobre Jay, podemos **afirmar** que:

- Jay nasceu do sexo feminino mas é do gênero masculino, ou seja, ele é um menino.
- Em função das suas características, é possível afirmar que Jay irá ter relacionamentos afetivos sexuais homossexuais.
- Em relação a identidade de gênero de Jay podemos dizer que ele é uma pessoa cisgênero.
- Gênero é algo dado biologicamente.

### Questão 07

Observe e analise as informações presentes na tabela abaixo que consta em um site do IBGE.

**Registros de atendimentos da Central de Atendimento à Mulher, segundo o tipo de relato - Brasil - 2009-2012**

Tipo de relato	Registros de atendimentos da Central de Atendimento à Mulher			
	2009	2010	2011	2012 (1)
<b>Total</b>	<b>40 857</b>	<b>108 491</b>	<b>74 984</b>	<b>47 555</b>
Violência física - lesão corporal leve, grave e gravíssima, tentativa de homicídio e homicídio	22 006	63 838	45 953	26 939
Violência psicológica - ameaça, dano emocional, perseguições, assédio moral no trabalho	13 555	27 440	17 987	12 941
Violência moral - difamação, calúnia e injúria	3 595	12 608	8 176	5 797
Violência patrimonial	817	1 840	1 227	750
Violência sexual - estupro, exploração sexual e assédio no trabalho	576	2 318	1 298	915
Outros tipos de violência	308	447	343	213

Fonte: Secretaria de Políticas para as Mulheres, Central de Atendimento à Mulher - Ligue 180.

(1) Informações correspondentes ao primeiro semestre.

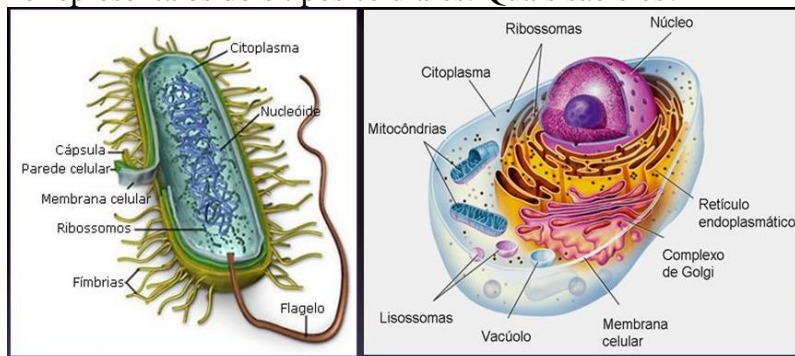
De acordo com a tabela é **possível** afirmar que:

- A Central de Atendimento à Mulher registrou 63838 casos de violência patrimonial no ano de 2010, o que mostra que essa foi a forma de violência que se concentrava o maior número de queixas naquele ano.
- A violência patrimonial não esteve presente nas queixas recebidas pela Central de Atendimento à Mulher no ano de 2012.
- Os dados mostram que a sociedade já superou a violência física contra as mulheres, uma vez que menos de 1000 atendimentos na Central de Atendimento à Mulher no ano 2012 foi relacionado a essa forma de violência.
- O número de atendimentos relacionados à violência sexual foi menor em 2012 do que em 2011.

**Disciplina: Neuroanatomia**  
**Profª: Me. Pablo Pádua Barbosa**

### Questão 08

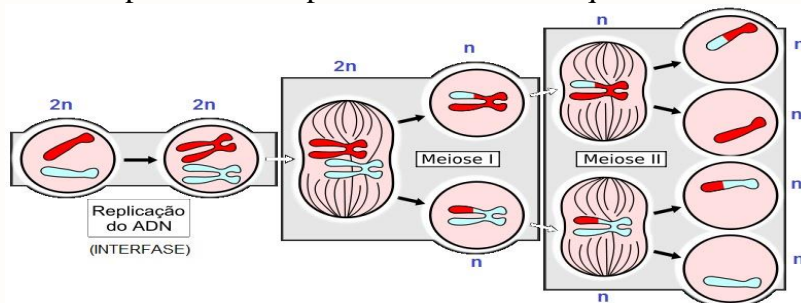
A figura abaixo representa os dois tipos celulares. Quais são eles?



- Procariontes e Célula Vegetal
- Eucariontes e Célula Animal
- Procariontes e Bactérias
- Procariontes e Eucariontes

### Questão 09

A figura abaixo representa um tipo de divisão celular qual o nome desta divisão?



- Mitose
- Exocitose
- Meiose
- Fagocitose

**Questão 10**

As estruturas do sistema nervoso central (SNC) são formadas através de dilatações do tubo neural, na fase de formação do indivíduo. Sabemos que o nosso cérebro é formado pela fusão de duas estruturas que darão origem a ele. Qual o nome dessas estruturas?

- A. ( ) Tronco Encefálico e Cerebelo
- B. ( ) Rombencéfalo e Mesencéfalo
- C. ( ) Diencefalo e Telencefalo
- D. ( ) Diencefalo e Mesencéfalo

**Questão 11**

Quais estruturas fazem parte do Tronco Encefálico?

- I. Ponte
- II. Cerebelo
- III. Mesencéfalo

Com base nas informações apresentadas assinale as alternativas:

- A. ( ) Apenas I está correta
- B. ( ) Apenas II está correta
- C. ( ) I e II estão corretas
- D. ( ) I e III estão corretas

**Disciplina: Comunicação e Expressão**

**Profª: Ma. Renata Araújo**

**Questão 12**

**Ó mar salgado**, quanto do teu sal

São lágrimas de Portugal!

Por te cruzarmos, quantas mães choraram,

Quantos filhos em vão rezaram! (Fernando Pessoa – fragmento)

Considerando os elementos da comunicação, podemos considerar o termo destacado como:

- a) mensagem
- b) emissor
- c) receptor
- d) canal

**Questão 13**

Leia:

**O seu santo nome**

**Não facilite com a palavra amor.**

**Não a jogue no espaço, bolha de sabão.**

**Não se inebrie com o seu engalanado som.**

**Não a empregue sem razão acima de toda razão (e é raro).**

**Não brinque, não experimente, não cometa a loucura sem remissão de espalhar aos quatro ventos do mundo essa palavra que é toda sigilo e nudez, perfeição e exílio na Terra.**

**Não a pronuncie.** (Carlos Drummond de Andrade)



No texto lido, predomina uma função de linguagem que também pode ser verificada:

- a) Em notícias de jornal nas quais o repórter registra fatos do cotidiano de interesse para o leitor.
- b) Em textos literários quando o narrador conversa com o leitor a respeito da obra ou das personagens.
- c) Em textos literários quando o "eu" poético ou o narrador expõem seus sentimentos e emoções.
- d) Em propagandas e publicidade em geral, que procuram orientar o comportamento do receptor.

#### Questão 14

Leia o texto abaixo e assinale a única alternativa correta:

**“Isquite o que to dizem,  
Seu dotor, seu coroné:  
De fome tão padeceno  
Meus fio e minha muiér.  
Sem briga, questão nem  
guerra,  
Meça desta grande terra  
Umás tarefas pra eu!  
Tenha pena do agregado  
Não me dexe deserdado  
Daquilo que Deus me deu”**

**(Patativa do Assaré)**

Esse falante, pelos elementos explícitos e implícitos no poema, é identificável como:

- a) Escolarizado proveniente de uma metrópole.
- b) Sertanejo de uma área rural.
- c) Idoso que habita uma comunidade urbana.
- d) Estrangeiro que imigrou para uma comunidade do sul do país.

**Disciplina: Filosofia, Ética e Cidadania**  
**Prof: Me. André S. Baldan**

#### Questão 15

Acerca do começo histórico da Filosofia podemos dizer:

- I- Os primeiros filósofos gregos surgiram por volta de fins do século VII a.C. e durante o século VI a.C. nas colônias gregas e ficaram conhecidos como pré-socráticos.
  - II- A Filosofia surgiu como uma explicação da produção natural das coisas por elementos e causas naturais, impessoais e racionais.
  - III- A Filosofia pode ser identificada como a arte de criação conceitual.
- As afirmativas corretas são, apenas:

- a) II e III;
- b) I, II e III;
- c) I e II;
- d) II e III.

### Questão 16

Para expressar seu pensamento, Platão escolheu como gênero literário o diálogo, que tem uma profunda relação com sua doutrina da dialética como método filosófico. O personagem principal dessas obras é:

- a) Demócrito;
- b) Sócrates;
- c) Aristóteles;
- d) Protágoras.

### Questão 17

Aristóteles, filósofo grego apelidado como O Filósofo, em uma de suas obras, indica que o segredo para a Felicidade estaria no agir ético. Para que nossas ações nos levem à felicidade é necessário atenção para não cair em vícios de excesso ou falta.

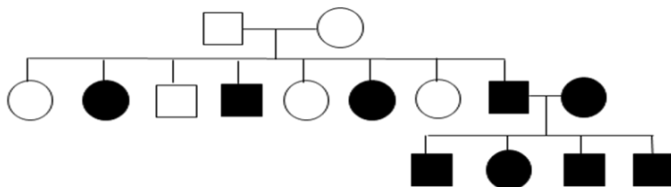
Com base neste primeiro bimestre e no enunciado anterior, assinale a alternativa que descreve a Ética, conforme Aristóteles:

- a) A Ética estaria na Virtude, agindo guiado pela Justa Medida;
- b) A Ética estaria na Virtude, agindo guiado pelo Vício;
- c) A Ética estaria nos Vícios, agindo conforme a Virtude;
- d) A Ética estaria nos Vícios, agindo conforme a Justa Medida.

**Disciplina: Genética Humana e Comportamental**  
**Profª: Ma. Ana Carolina Tomaz Tavares**

### Questão 18

No caso da espécie humana, em que não se podem realizar experiências com cruzamentos dirigidos, a determinação do padrão de herança das características depende de um levantamento do histórico das famílias em que certas características aparecem. Isso permite ao geneticista saber se uma dada característica é ou não hereditária e de que modo ela é herdada. Esse levantamento é feito na forma de uma representação gráfica denominada heredograma (do latim *heredium*, herança), também conhecida como genealogia ou árvore genealógica. No heredograma a seguir, os indivíduos representados por símbolos pretos são afetados pela surdo-mudez. Analise o heredograma, e assinale a alternativa correta.



- a) Analisando a geração parental, bem como os indivíduos 8 e 9 da F2, posso concluir que se trata de uma doença recessiva, podendo concluir ser autossômica por ter, em relação ao sexo, a mesma proporção de afetados.
- b) O heredograma nos mostra uma herança recessiva e ligada ao X, uma vez que todos os filhos dos indivíduos acometidos apresentarão a doença.

- c) Trata-se de uma doença de caráter dominante, uma vez que todos os filhos dos indivíduos acometidos apresentarão a doença, porém ligada ao cromossomo X.  
d) A doença é de caráter autossômica dominante, pois acomete ambos os sexos na mesma proporção e não há salto de gerações.

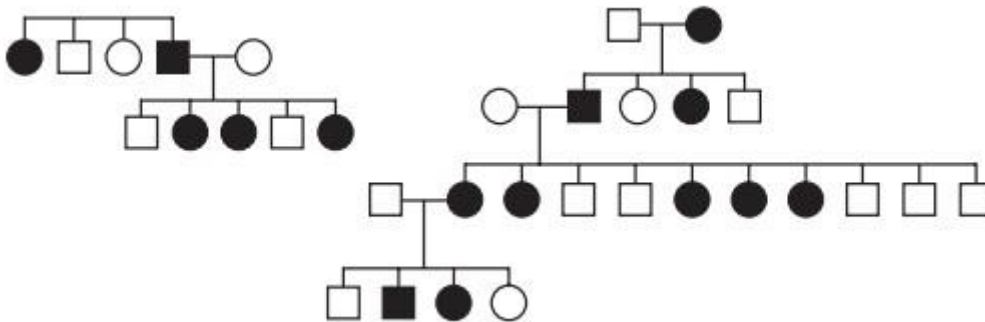
### Questão 19

Sabemos que o albinismo é uma anomalia genética recessiva em que o indivíduo portador apresenta uma deficiência na produção de melanina em sua pele. Se um rapaz albino se casa com uma menina que produz melanina normalmente, porém que possui mãe albina, qual é a probabilidade de o filho do casal nascer albino?

- a) 100%  
b) 75%  
c) 50%  
d) 25%

### Questão 20

No heredograma abaixo, os símbolos preenchidos representam pessoas portadoras de um tipo raro de doença genética. Os homens são representados pelos quadrados e as mulheres, pelos círculos. Qual é o padrão de herança observado para essa doença?



- a) Dominante autossômico, pois a doença aparece em ambos os sexos.  
b) Recessivo ligado ao sexo, pois não ocorre a transmissão de pai para os filhos.  
c) Recessivo ligado ao Y, pois a doença é transmitida dos pais heterozigotos para os filhos.  
d) Dominante ligado ao sexo, pois todas as filhas de homens afetados também apresentam a doença.

**Disciplina: História da Psicologia**  
**Profª: Esp. Ana Paula Basilio**

### Questão 21

Sobre o desenvolvimento da ciência psicológica, analise as assertivas e assinale a alternativa que aponta a(s) correta(s).

I. Um fator contextual que elencou o avanço da ciência psicológica foi a percepção de que se desejassem que seus departamentos acadêmicos, orçamentos e rendas crescessem, teriam que demonstrar aos administradores que a psicologia poderia ter utilidade na solução de problemas sociais, educacionais e industriais.

II. Uma rápida mudança de ênfase na psicologia americana se deu na aplicação do experimentalismo acadêmico para a aplicação de psicologia à aprendizagem, ao ensino e a outras questões práticas da sala de aula.

III. Outra influência contextual foram as guerras e suas consequências.

- a) Apenas I e III estão corretas.
- b) Apenas I e II estão corretas.
- c) I, II e III estão corretas.
- d) Todas as assertivas estão incorretas.

### Questão 22

A partir do estabelecimento da Psicologia como ciência, novas correntes psicológicas surgiram, utilizando os novos métodos disponíveis em laboratório. Entre elas, o Funcionalismo. Sobre isso, afirma-se:

I – O funcionalismo estudava a mente, tentando entender sua composição, seus elementos básicos e sua estrutura, preocupando-se apenas com a questão física.

II – Consistia num protesto contra o estruturalismo, considerando que este trazia poucas contribuições para a compreensão do funcionamento da mente.

III – Tinha como objetivo responder quais são as funções da mente e quais as ações e processos são por ela gerados.

É correto o que se afirma em:

- a) ( ) I e II
- b) ( ) II
- c) ( ) I e III
- d) ( ) II e III

### Questão 23

Sobre as primeiras teorias no campo da Psicologia científica, assinale a alternativa incorreta:

- a) A Psicanálise foi a primeira e mais importante corrente psicológica, e por isso, Freud é um dos nomes mais conhecidos na Psicologia.
- b) Podemos atribuir também às pesquisas de Titchener a origem da psicologia experimental.
- c) Descartes, com o racionalismo e John Locke, com o empirismo, também colaboraram para o nascimento da psicologia científica.
- d) Estruturalismo e funcionalismo foram algumas primeiras teorias no campo da psicologia científica.

### Questão 24

Considerando a história da Psicologia, assinale a alternativa correta:

- a) A psicologia de Wundt era ainda muito teórica e não utilizada métodos experimentais, tendo como objeto de estudo o inconsciente.
- b) Os trabalhos feitos no laboratório de Leipzig foram importantes, uma vez que apresentaram condições para que a Psicologia pudesse fazer experimentos que a caracterizariam como ciência.
- c) Nos Estados Unidos, a psicologia não encontrou muita possibilidade de crescimento no início do século XX, o que a tornou muito aquém da psicologia européia.
- d) A fisiologia não ofereceu maiores contribuições para o estabelecimento da Psicologia enquanto ciência.