



AVALIAÇÃO UNIFICADA

CADERNO DE QUESTÕES

INSTRUÇÕES

- Você está recebendo o CADERNO DE QUESTÕES e a FOLHA DE RESPOSTA.
- Para cada questão há somente uma alternativa correta. Assinale na folha de respostas a alternativa que julgar correta.
- Não é permitido nenhum tipo de consulta, incluindo Calculadoras e Códigos Jurídicos.
- O cartão de resposta não será substituído em hipótese alguma.
- Tempo máximo para entrega da prova: 2 horas
- Tempo mínimo para entrega da prova: 1 hora

Nome

Curso/Período

ADMINISTRAÇÃO - 1º PERÍODO

DATA: 13/06/2016

CURSO/PERÍODO**ADMINISTRAÇÃO - 1º PERÍODO****DATA: 13/06/2016****GABARITO RASCUNHO**

01	A	B	C	D
02	A	B	C	D
03	A	B	C	D
04	A	B	C	D
05	A	B	C	D
06	A	B	C	D
07	A	B	C	D
08	A	B	C	D
09	A	B	C	D
10	A	B	C	D
11	A	B	C	D
12	A	B	C	D
13	A	B	C	D
14	A	B	C	D
15	A	B	C	D
16	A	B	C	D
17	A	B	C	D
18	A	B	C	D
19	A	B	C	D
20	A	B	C	D
21	A	B	C	D
22	A	B	C	D
23	A	B	C	D
24	A	B	C	D

DISCIPLINA: ESTUDOS SOCIOANTROPOLÓGICOS
PROFESSOR: ANDRÉ BALDAN

Questão 01

Realize uma leitura atenta.

O Valhala, na mitologia nórdica e escandinava, era a habitação dos deuses e dos heróis mortos em combate. Estava situado no paraíso escandinavo. Ali os heróis mortos combatiam todos os dias mas, ao meio-dia, ressuscitavam, cicatrizando também todas as feridas dos combatentes. Ajudados pelas Valquírias, eles se lavavam em hidromel, que brotava dos úberes da cabra Heidrum. A seguir participavam de um lauto banquete presidido por Odin, durante o qual as Valquírias serviam, aos heróis, hidromel e cerveja, dentro de crânios de inimigos mortos por eles. As Valquírias, que significa “que escolhem os mortos”, eram nove louras, virgens guerreiras, auxiliares de Odin, companheiras de combate. Sobrevoavam os campos de batalhas, cavalgando em lindos corcéis, usavam elmo e portavam lança e escudo. Escolhiam e transportavam os heróis mortos para o Valhala.

Esse excerto sobre a mitologia nórdica indica:

- a) A mitologia retrata a realidade de um certo grupo. Os povos denominados nórdicos eram guerreiros por excelência.
- b) Os povos bárbaros criavam mitos por medo de lutar: a esperança de um paraíso pós-morte amenizava o temor.
- c) Os povos bárbaros eram menos evoluídos, pois acreditavam em deuses e em um paraíso chamado Valhala.
- d) Os povos bárbaros criavam os seus mitos tão-somente como uma maneira de demonstrar a sua intelectualidade e seu avanço literário.

Questão 02.

Segundo os antropólogos, Cultura consiste em:

- a) Ideias (crenças religiosas, míticas, científicas), abstrações (acontecimentos não concretos) e comportamento (modo de viver comum).
- b) Comportamento – o qual, apesar de ser um conceito múltiplo, resume-se no modo de viver comum de um determinado grupo humano.
- c) Ideias (concepções mentais que foram elaborados a partir de coisas abstratas ou concretas – crenças religiosas, míticas, científicas etc.).
- d) Abstrações (aquilo que se encontra no campo das idéias, da mente – acontecimentos não observáveis, não concretos, não sensíveis).

Questão 03

O _____ indica uma classe abrangente de teorias que tentam explicar os caminhos que levam as pessoas a formarem Estados e/ou manterem a ordem social. Qual das alternativas seguintes **melhor preenche** a lacuna?

- a) Contrato social
- b) Contrato organizacional
- c) Contrato comum
- d) Contrato contratualista

Questão 04

“O homem é o lobo do homem” Thomas Hobbes. Com esta famosa frase, Hobbes **indica** que o homem é:

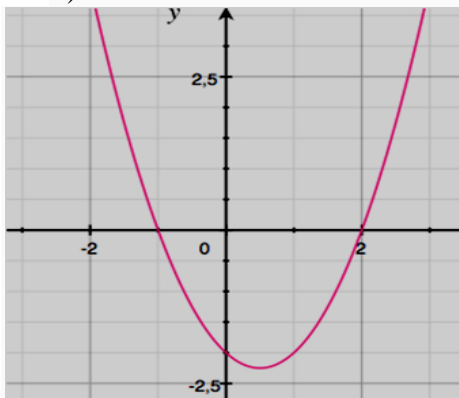
- a) essencialmente bom
- b) naturalmente bom
- c) naturalmente mau
- d) naturalmente inteligente

DISCIPLINA: MATEMÁTICA APLICADA
PROFESSOR: ONIVALDO

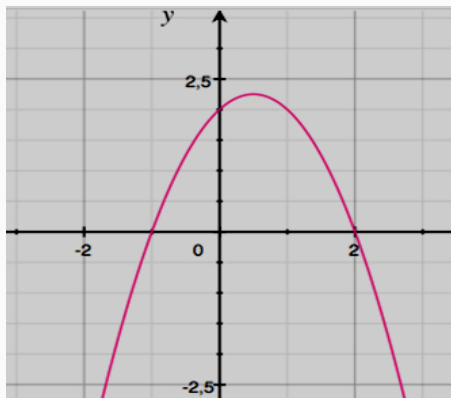
Questão 05

O gráfico da função $f(x) = (x - 2)^2 - (x + 1)^2$, é melhor representado em:

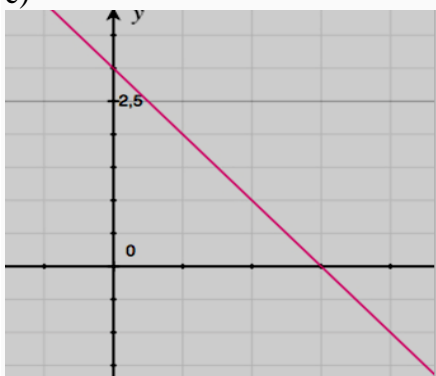
a)



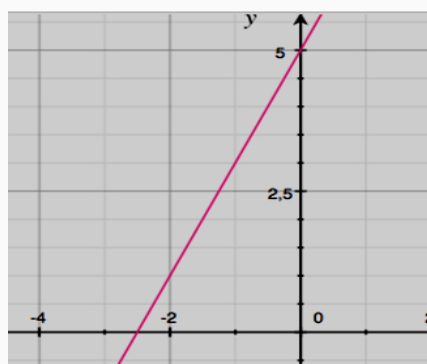
b)



c)



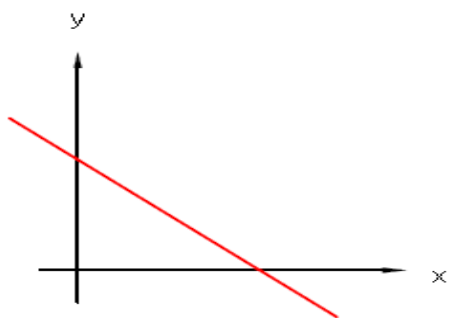
d)



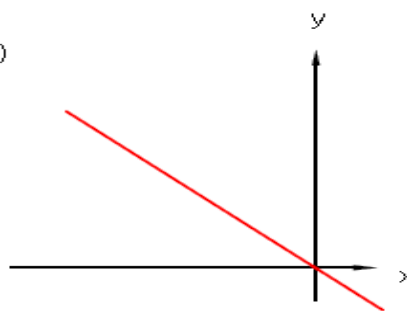
Questão 6

(UFMG) Sendo $a < 0$ e $b > 0$, a única representação gráfica correta para a função $f(x) = ax + b$ é:

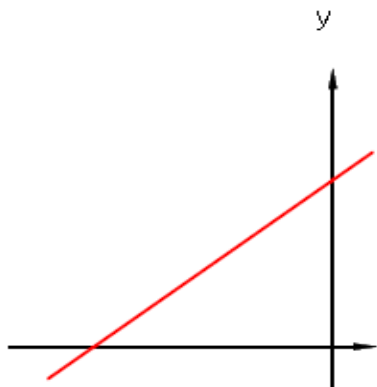
a)



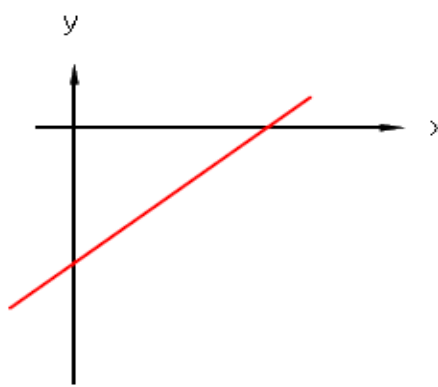
b)



c)

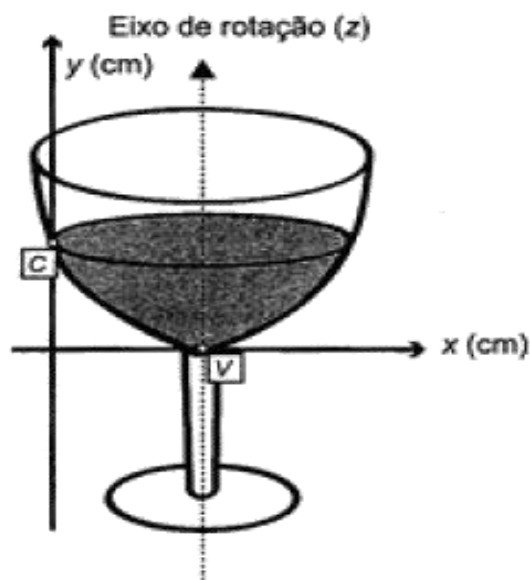


d)



Questão 7

(ENEM 2013) A parte interior de uma taça foi gerada pela rotação de uma parábola em torno de um eixo z , conforme mostra a figura.



A função real que expressa a parábola, no plano cartesiano da figura, é dada pela lei $f(x) = \frac{3}{2}x^2 - 6x + C$, onde C é a medida da altura do líquido contido na taça, em centímetros. Sabe-se que o ponto V , na figura, representa o vértice da parábola, localizado sobre o eixo x .

Nessas condições, a altura do líquido contido na taça em centímetros, é

- 1
- 2
- 4
- 6

Questão 8

(ANGLO) O vértice da parábola $y = 2x^2 - 4x + 5$ é o ponto

- (2, 5)
- (1, -3)
- (-1, 11)
- (3, 1)

DISCIPLINA: PORTUGUÊS INSTRUMENTAL
PROFESSORA: GISLAINE

GRUPO ASSOCIADOS PAIS E MESTRES
RUA ITACOLOMI, 2000. CENTRO. SÃO PAULO – SP

Curitiba, 12 de novembro de 2000.

Senhor Deputado,

Vimos comunicar-lhe que é do inteiro interesse desta comunidade a aprovação do projeto que em tão boa hora V. Exa. apresentaste à nossa Assembleia Legislativa. Seguem-se dez mil assinaturas em apoio ao referido projeto, com nossas esperanças de que ele obtenha imediata aprovação.

Aceite os protestos de nossa elevada estima e consideração.

Associações de Pais e Mestres de São Paulo.

Questão 09

É preciso corrigir a carta acima, substituindo-se:

- A forma de tratamento: V. Exa. não se aplica a um deputado.
- A forma verbal "apresentaste" por "apresentastes".

- c) A forma verbal "vimos" por "viemos".
- d) A forma verbal "apresentaste" por "apresentou"

Questão 10

Observe as estruturas a seguir: *pé de mesa*, *pé de cadeira*, *pé de fruta* e *pé de página*. A palavra **pé** apresenta em todas as expressões o sentido de base. Esse uso é possível devido ao fenômeno chamado de:

- a) Ambiguidade
- b) Polissemia
- c) Homonímia
- d) Metáfora

Questão 11

Assinale a alternativa que contém a regra de acentuação para as seguintes palavras: "*farmácia*", "*fotógrafo*", "*trânsito*", "*estético*"

- a) Todas as palavras são terminadas em vogais, por isso devem ser acentuadas.
- b) Todas as palavras são proparoxítonas.
- c) Todas as palavras são paroxítonas.
- d) Todas são terminadas em ditongos abertos.

Questão 12

Os períodos apresentam diferenças de pontuação. Indique a alternativa que corresponde ao período de pontuação correta.

- a) A menina, chorando de emoção, recebeu o presente das mãos do padrinho.
- b) Menina, chorando de emoção recebeu o presente, das mãos do padrinho.
- c) A menina, chorando de emoção recebeu o presente das mãos do padrinho.
- d) A menina chorando, de emoção recebeu o presente, das mãos do padrinho.

DISCIPLINA: EMPREENDEDORISMO PROFESSORA: JUSCENI

Questão 13

Produtos e serviços têm um ciclo de vida composto de várias fases: crescimento, maturidade e declínio. A esse respeito, assinale a assertiva INCORRETA.

- a) Na fase de crescimento - nesse estágio, novos concorrentes entram no mercado, a empresa começa a acrescentar novos aspectos e requintes ao produto, a fim de entrar em novos segmentos.
- b) No período de maturidade uma das estratégias é relançar o produto para atrair novos usuários.
- c) O declínio de um produto significa que há uma restrição da demanda em relação àquele produto da empresa.
- d) Quando o produto está em crescimento, a empresa deve estimular as vendas por meio da alteração de um ou mais elementos do composto de marketing.

Questão 14

O processo de desenvolvimento de uma empresa compreende uma série de etapas que devem ser superadas, desde a sua criação até a consolidação. Por analogia à evolução dos seres vivos, este processo tem sido denominado Ciclo de Vida das Organizações.

I - Os estudos do ciclo de vida das empresas mostram que, à medida que a empresa evolui, os impactos e as demandas que esta produz no seu meio não se modificam substancialmente.

PORQUE

II - O empreendedor, que no início se preocupava fundamentalmente com a sobrevivência, terá que lidar com cenários e estratégias quando a empresa alcançar um patamar mais elevado.

- a) As asserções I e II são verdadeiras;
- b) A asserção I é verdadeira e a asserção II é falsa;
- c) As asserções I e II são falsas;

d) A asserção I é falsa e a asserção II é verdadeira

Questão 15

De forma geral, os modelos de ciclo de vida compreendem as etapas que uma empresa atravessa durante sua vida, incluindo nascimento, fracasso, decadência e estabilização. A este conjunto de etapas, Reynolds (1994) o denomina Processo Empresarial, e o divide em três grandes fases:

I - A primeira fase, denominada concepção, representa o período anterior à criação da empresa. Acontece quando, num determinado lugar (cidade, fábrica, escola, etc.), um ou mais indivíduos decidem iniciar uma empresa. Motivados por diversas razões, estes empresários potenciais iniciam um processo de avaliação de alternativas para verificar qual é a melhor opção para alcançar seus objetivos. Muitos não concluem esta fase porque conforme vão conhecendo a realidade empresarial e as dificuldades que irão encontrar, concluem que não é o que buscam ou que não têm condições de levar adiante tal iniciativa.

II - A segunda fase, gestação e nascimento, é marcada por dois momentos. Concebida a ideia, os futuros empresários irão detalhar o seu projeto de empresa e iniciar as gestões para a abertura da firma. Esta gestação envolverá todos os procedimentos necessários para registrar a empresa e preparar as instalações físicas necessárias para seu funcionamento. Quando tudo isso estiver pronto, a empresa estará preparada para abrir suas portas (nascimento).

III - A terceira fase, denominada infância e crescimento, corresponde ao período de efetiva operação da empresa. Depois do nascimento, parte das novas empresas irá manter seu tamanho inicial, outras, uma pequena proporção, entrará numa trajetória de crescimento. Muitas outras desaparecerão.

Está correto o que se afirma nas fases:

- a) I e II apenas;
- b) I apenas;
- c) I, II e III;
- d) II e III apenas.

Questão 16

As organizações são entidades de natureza dinâmica e não estáticas ou estagnadas. Elas crescem, encolhem e mudam ao longo do tempo.

PORQUE

A perspectiva de ciclo de vida sobre a mudança organizacional significa que as organizações mudam constantemente ao longo do tempo como função de seu crescimento em tamanho, condições e mudanças e maturidade.

- a) As asserções I e II são verdadeiras;
- b) A asserção I é verdadeira e a asserção II é falsa;
- c) As asserções I e II são falsas;
- d) A asserção I é falsa e a asserção II é verdadeira.